

# RAPPORT D'ACTIVITÉ

2022



CENTRE HOSPITALIER  
Carcassonne





# CENTRE HOSPITALIER Carcassonne

# SOMMAIRE

01

Editorial p. 1

02

Présentation p. 6

03

Chiffres clefs et événements  
marquants p. 10

04

Perspectives p. 22

05

Glossaire p. 24





# EDITORIAL

---

En dépit de la crise sanitaire qui se prolonge, nous avons concentré nos efforts sur la prise en charge des patients, en veillant aux conditions de leur prise en charge et en poursuivant le déploiement des projets nécessaires à la modernisation de nos activités. Les tensions sur les ressources humaines nous ont amenés à revoir nos organisations de travail et à réfléchir à l'évolution de la gouvernance interne, en la voulant plus innovante et participative.

Nous avons élaboré notre projet d'établissement dans cet esprit : 9 mois de concertation et de contribution des équipes, plus de 150 personnes mobilisées et presque 100 projets identifiés et validés. Les lignes directrices pour les 5 prochaines années sont tracées !

Pour prolonger le travail engagé depuis quelques années, le CH de Carcassonne a poursuivi son rapprochement avec les acteurs de santé, autour des parcours de santé en interaction avec les CPTS qui se sont constituées autour de Carcassonne, ou en déployant le projet Service d'Accès aux Soins (SAS) à titre d'expérimentation pour la région Occitanie.

En accompagnement des mesures du Ségur de la santé qui a permis de revaloriser la rémunération des hospitaliers et d'améliorer la progression des carrières, nous avons apporté une attention particulière à la dynamisation de notre recrutement. Plus de cinquante médecins nous ont rejoints en 2022, et nous sommes parvenus à recruter un plus grand nombre d'IDE nouvellement formés. Les partenariats solides, noués avec les collectivités territoriales du territoire, nous amènent désormais à mieux accueillir les internes en stage sur le territoire et à promouvoir les recrutements de jeunes médecins, à l'hôpital ou en ville.

L'engagement pour la défense de l'environnement et la promotion du développement durable restent une priorité de l'établissement et du GHT ouest audois. Dans ce cadre, nous avons fait en sorte de renouveler notre certification ISO 14001 et engager concrètement toutes les mesures permettant de maîtriser l'évolution du prix des énergies, significativement impacté par la crise économique que nous traversons.

La crise actuelle a mis en exergue la nécessité de conforter le système de santé, dont l'hôpital est un élément important. Nous nous y attelons et nous voulons participer, avec l'ensemble des acteurs de santé, à la transformation qui est en cours.



Alain GUINAMANT  
Directeur

# EDITORIAL

2022 aura encore été une année difficile. Après le COVID c'est le contre coup : c'est la crise POST COVID.

Un déficit de soignants à tous les étages, et dans toutes les fonctions (médicales, paramédicales, techniques, administratives). Le terme « dégradé » devenait la norme et les cellules de crise notre quotidien. On naviguait à vue mais ces cellules permettaient le partage des décisions et des difficultés. Les solutions émanaient le plus souvent du terrain. Ajoutons l'expression « lits flexibles ». Alors, on rappelle, on remplace enfin, on fait tout le possible pour maintenir l'hôpital ouvert.

Avec l'ensemble des établissements de santé de l'ouest audois, la clinique Montréal, les hôpitaux du GHT, l'HAD, les médecins libéraux, les IDE libérales, les CPTS et j'en passe, nous avons travaillé ensemble, discuté, échangé, proposé... fait de notre mieux. Nous avons réussi grâce à la solidarité collective des médecins, soignants, administratifs, tous les hospitaliers, et non hospitaliers. Cette collaboration certes imposée par les événements nous a tous grandis et a ouvert la voie à des projets communs. Une leçon de vie pour nous tous car nous avons été confortés dans l'idée que pour faire fonctionner un hôpital, tout le monde a sa place et qu'il n'y a pas de différence de rang, de statut, de niveau.

2022 est donc également une année positive. Solidarité, intelligence collective, ces mots ont pris tout leur sens ; les sous-commissions ont été relancées ; 52 médecins ont été recrutés ; le recours à l'intérim a quasiment cessé en pneumologie, réanimation, cardiologie et néphrologie ; l'activité de médecine du sport a été créée ; le TEP scan a ouvert ; la stéréotaxie a été mise en place ; le SMUR paramédical a été mis en œuvre ; cela parmi d'autres nouveautés, et notamment le Projet d'Etablissement 2022-2027 avec près de 100 projets identifiés et validés, présentés lors de mon projet en 180 secondes.

Enfin, 2023 est une année prometteuse; celle des changements. D'abord, la certification et la démonstration de notre engagement dans l'amélioration de nos pratiques mais aussi la mise en œuvre de notre projet de gouvernance ; le changement de directeur général ; enfin, la réflexion menée sur le découpage polaire avec l'implication du personnel médical et non médical.



Dr Mustapha AMIROU  
Président de la  
Commission Médicale  
d'Etablissement

# EDITORIAL

2022 a été l'année de la relance des travaux au sein du GHT, avec l'ambition de recréer du lien entre les hôpitaux partenaires.

De nombreux défis structurants sont les nôtres :

- le vieillissement de la population ainsi que la précarité et l'isolement de nombreux Audois ;
- l'augmentation de la prévalence des maladies chroniques ;
- l'inégalité d'accès aux soins selon les territoires du département et la responsabilité du maillage territorial qui est un des rôles du GHT mais aussi des CPTS, renforçant encore les indispensables coopérations Ville-Hôpital ;
- la démographie des personnels de santé en ville et à l'hôpital, avec l'enjeu du maintien de l'offre de certaines spécialités pour notre territoire de Santé ;
- des prises en charge coordonnées autour d'une gradation des soins lisible pour tous ;
- la place réaffirmée des usagers.

Le partage d'une réflexion commune autour de ces enjeux a été le fil rouge de notre année. Nous avons choisi d'axer en priorité les travaux sur nos préoccupations quotidiennes et sur la qualité de la circulation des informations sur le patient en amont et en aval de l'hospitalisation, le décloisonnement et la meilleure articulation des professionnels autour des parcours et des risques de rupture de la continuité des prises en charge, mais aussi sur une indispensable réflexion sur la pertinence et la qualité des soins. Nos efforts ont porté sur la coordination de la gestion des lits sur le territoire de santé en collaboration avec le bed manager de l'établissement et avec le soutien du dispositif de coordination territoriale de l'ORU déployé sur le département.

Nous avons travaillé à maintenir les consultations avancées existantes et à en développer de nouvelles ainsi qu'au rapprochement des fonctions médico-logistiques de nos établissements en particulier la fonction biologie pour les hôpitaux de Carcassonne et Castelnaudary.

L'équipe territoriale des urgences a permis, grâce à une organisation plus fluide des acteurs de l'urgence du département, une meilleure couverture du SMUR de Quillan dont la stabilité et le maintien sont essentiels pour la population de la Haute Vallée de l'Aude comme rappelé par notre DG ARS à la fin de la période estivale. La mise en œuvre expérimentale du SAS, et son succès, nous ouvre des perspectives intéressantes de prise en charge plus efficiente des soins non programmés.

Une collaboration étroite avec les CPTS dont nous sommes membres nous permet de travailler sur leurs axes prioritaires et de contribuer à la réponse aux besoins de santé de la population du territoire (parcours : insuffisance cardiaque, personnes âgées...). Si le chemin est long et difficile car la collaboration ne se décrète pas, la politique des petits pas porte ses fruits et nous poursuivrons ainsi les prochaines années pour modifier nos façons de travailler dans un contexte de tension démographique particulièrement marqué qui donne tout son sens à nos actions...



Dr Sonia LAZAROVICI  
Présidente de  
la Commission Médicale  
de Groupement



01

# PRESENTATION

## Un Centre Hospitalier de proximité engagé sur son territoire.

Etablissement de santé multi-sites, le Centre Hospitalier de Carcassonne offre un large panel d'expertises qui répondent aux besoins de santé, et à leurs évolutions, d'un bassin de population de 200 000 personnes. Il assure des missions de prévention et de santé publique, de Médecine-Chirurgie-Obstétrique (MCO), d'Hébergement pour les Personnes Âgées Dépendantes (EHPAD) avec une Unité de Soins de Longue Durée (USLD), des activités médico-sociales (CAMSP, CSAPA) et d'enseignement (CESU, IFSI-IFAS).

### Centre Hospitalier

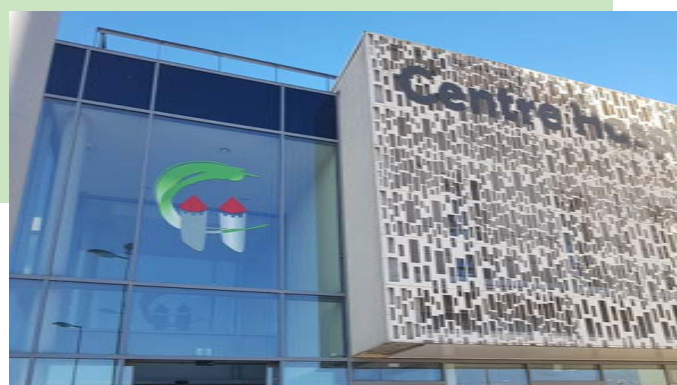
#### Activités et spécificités

- Médecine
- Chirurgie
- Obstétrique
- Hospitalisation conventionnelle, de jour et de semaine
- Plateau de consultations mutualisé
- Centre15
- 3 SMUR
- Plateau technique de pointe

Relié à une plateforme médico-logistique, il accueille également un internat.

#### Equipements

- 2 IRM
- 2 scanners
- 4 salles de radiologie
- 2 gamma caméras
- 1 PET SCAN
- 9 salles d'opération
- 1 salle de coronarographie
- 5 salles de travail (obstétrique)
- 2 accélérateurs de particules
- 27 postes de dialyse



### IFSI-IFAS

#### Formations

- initiale : en soins infirmiers et aides-soignants
- continue : tuteurs de stage paramédicaux, remise à niveau des compétences des aides-soignants, formation des 70H des agents de services hospitaliers

### USMP

L'Unité Sanitaire en Milieu Pénitentiaire est un service de l'hôpital installé au sein même de la Maison d'Arrêt de Carcassonne qui permet de répondre aux besoins de santé de la population carcérale.

### EHPAD Les Rives d'Odes

L'établissement dispose, au-delà de sa capacité d'hébergement, d'une unité de soins de longue durée (USLD) et d'un accueil de jour (ALOÏS).



### EHPAD Léna

L'établissement prend en charge et prévient les dépendances des personnes de plus de 60 ans tout en gérant le maintien de l'autonomie restante. Il est l'un des maillons de la prise en charge des patients souffrant de la maladie d'Alzheimer ou syndromes apparentés.

### CSAPA de l'Ouest Audois

Le Centre de Soins d'Accompagnement et de Prévention des Addictions (CSAPA) accueille les personnes et leur entourage pour la prévention, la prise en charge, ainsi que la prévention de la rechute de problématiques addictives avec ou sans produit.

### CeGIDD

Le Centre Gratuit d'Information, de Dépistage et de Diagnostic des infections par les virus de l'immunodéficience humaine et des hépatites virales et des infections sexuellement transmissibles, est un centre qui réalise la prévention, le diagnostic, le dépistage des Infections Sexuellement Transmissibles du territoire de l'Ouest audois.

### CAMSP

Le Centre d'Action Médico-Social Précoce accueille les enfants de 0 à 6 ans à risque ou présentant des troubles neuro-développementaux, sensoriels, mentaux ou comportementaux. Il est composé d'une équipe pluridisciplinaire : pédiatre, assistante sociale, auxiliaire de puériculture, éducatrices (spécialisées et jeunes enfants), kinésithérapeute, orthophonistes, psychologues, psychomotriciennes et secrétaires médicales.





## Les instances

En 2022, les instances et sous-commissions ont poursuivi leurs travaux et certaines sous-commissions ont été relancées.

### Conseil de Surveillance

#### 2 réunions

*Exemples de thématiques abordées :* renouvellement de certains membres du Conseil de Surveillance, projet d'établissement, patrimoine hospitalier, CF 2021 et EPRD 2022, reconstruction de l'EHPAD Léna, compte financier du GAPM.

### Directoire

#### 13 (dont 10 élargis)

*Exemples de thématiques abordées :* renouvellement du Directoire, bilan d'activité 2021, certification, projet d'établissement, suivi infrastructure, adaptation de l'offre de soins, compte financier.

### CME

#### Commission Médicale d'Etablissement

##### 9 réunions ordinaires et 1 réunion exceptionnelle avec les CPTS

*Exemples de thématiques abordées :* réflexion sur le découpage polaire, projet d'établissement, certification, compte financier.

### CSIRMT

#### Commission des Soins Infirmiers, de Rééducation et Médico-Techniques

##### 7 réunions

*Exemples de thématiques abordées :* validation annuelle de la liste des référents institutionnels, politique et charte du patient porteur de handicap, réajustement de la fiche de liaison de sortie en lien avec la macrocible de sortie, bilan du CLIN, validation de la démarche de l'écosoins, présentation du protocole local de coopération du SMUR paramédicalisé, mission du bedmanager dans la gestion des lits, projet de recherche paramédical, bilan CDU.

*Elections professionnelles le 8 décembre 2022.*

*Mise en place du CSE et du F3SCT à compter du 1er janvier 2023.*

### CTE

#### Comité Technique d'Etablissement

##### 5 réunions

*Exemples de thématiques abordées :* consultation sur les modalités de vote des élections professionnelles, mise à jour des maquettes pour les fiches de poste de régulation au bloc opératoire, lignes directrices de gestion.

### CHSCT

#### Comité d'Hygiène, de Sécurité et des Conditions de Travail

##### 4 réunions ordinaires et 1 réunion extraordinaire

*Exemples de thématiques abordées :* situation et conditions de travail de plusieurs services, organisation estivale, rapport 2021 du Service de Santé au Travail, point sur la vente du site Antoine GAYRAUD, travail en 12h sur le pôle CABG et bilan sur le service Oncologie, DUERP et CLACT.

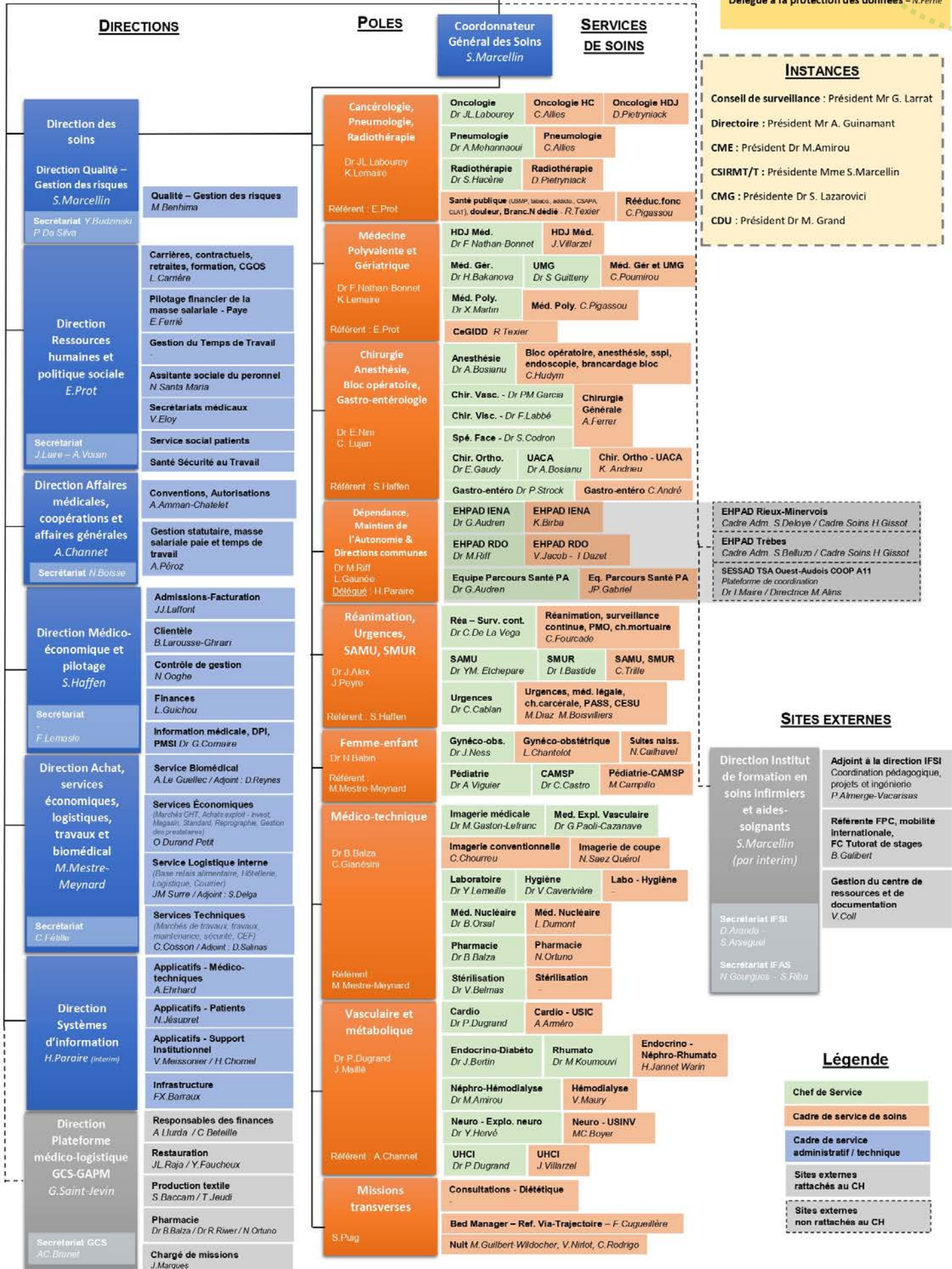
### CDU

#### Commission des Usagers

**4 commissions des usagers et 3 commissions des plaintes**  
441 remerciements et 146 réclamations ont été présentés.

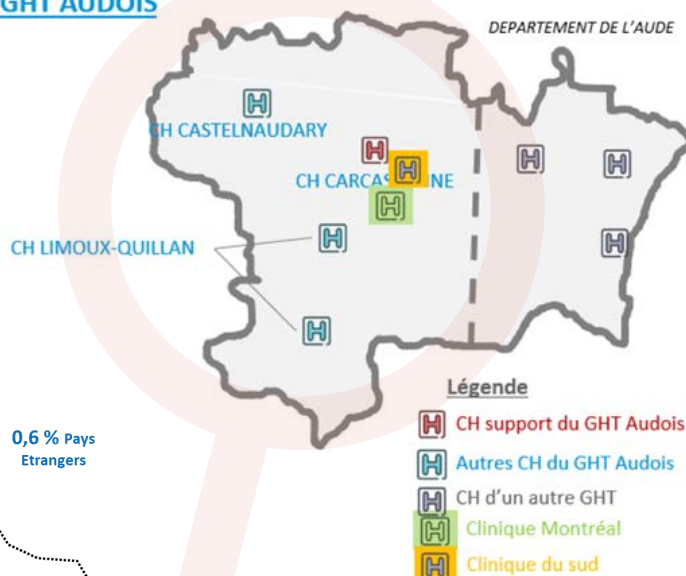
**Direction générale**  
A. Guinamant  
Directeur

Secrétariat général – L. Raygnier  
Communication – M. Charpentier  
Organisation –  
Développement Durable – M. Piqué  
Délégué à la protection des données – N. Ferré

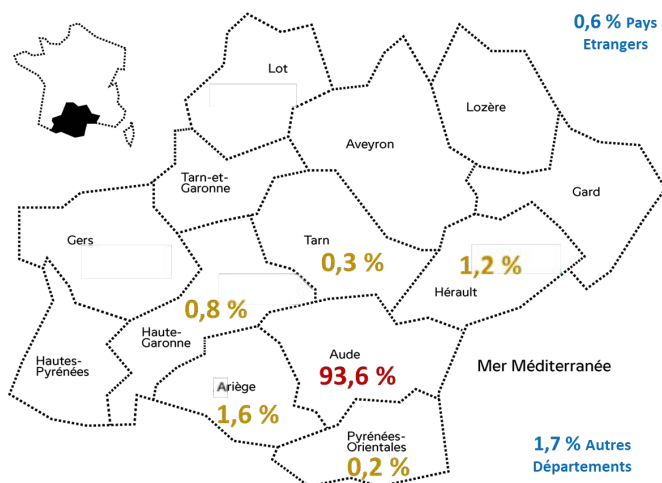


# CHIFFRES CLEFS

## GHT AUDOIS



## Profil des patients hospitalisés



### Origine géographique

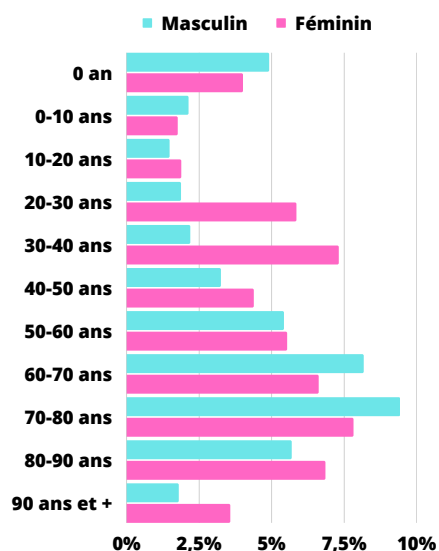
Âge moyen : 64 ans  
hors nouveaux-nés



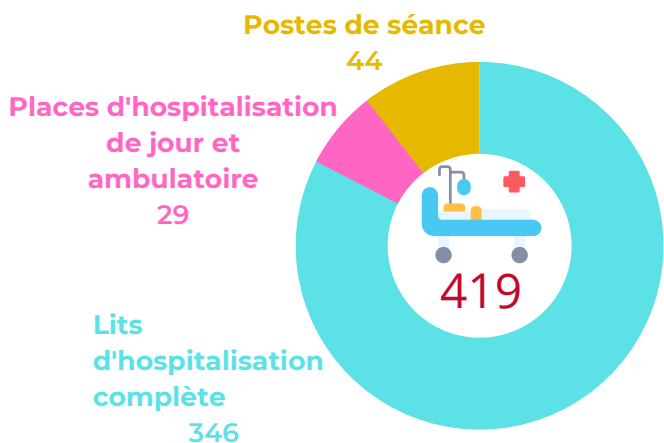
21 592 patients  
hospitalisés



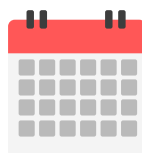
Une majorité de femmes  
mais des différences  
selon les tranches d'âge



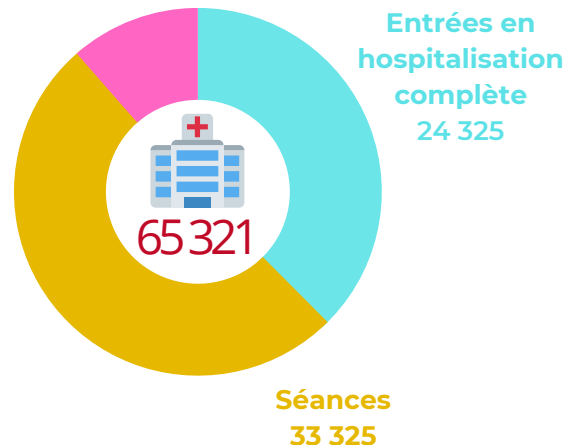
## Hospitalisations en MCO



DMS  
4,2 jours



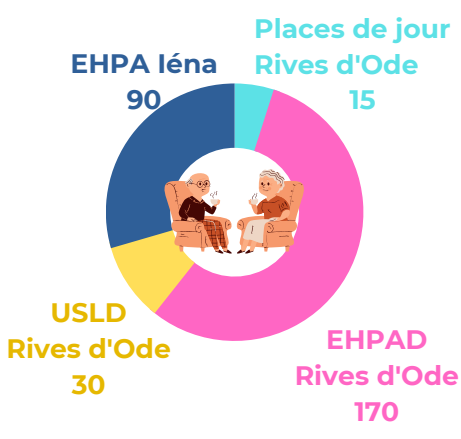
Entrées en hospitalisation de  
jour et de semaine  
7 479



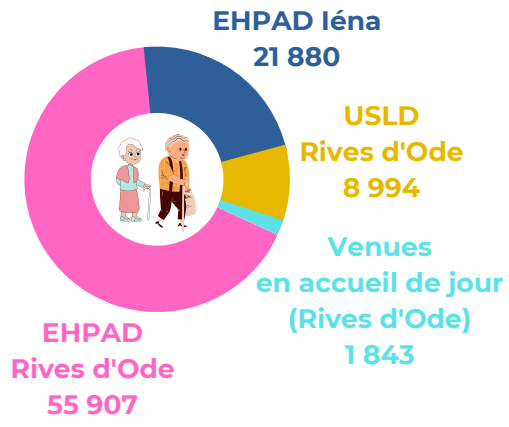


# Hébergements en EHPAD

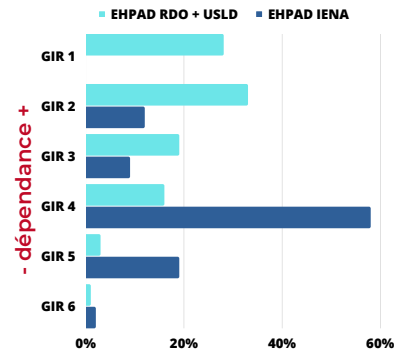
## Capacités



## Journées



## Répartition par niveau de dépendance (GIR)



## Soins externes



55 075 venues en soins externes en unité médico-technique



97 409 venues en soins externes en unités de soins

## Urgences -SAMU - SMUR



35 680 passages aux urgences



155 714 appels au Centre 15



2 351 sorties terrestres



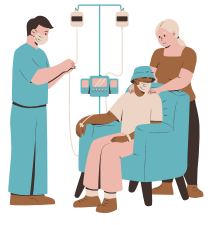
164 sorties aériennes

## Séances Externes + hospitalisation

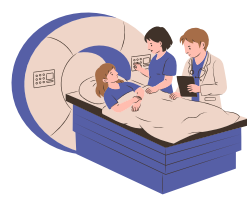
14 166 séances en hémodialyse pour 172 patients

5 216 séances en chimiothérapie pour 702 patients

15 093 séances en radiothérapie pour 686 patients



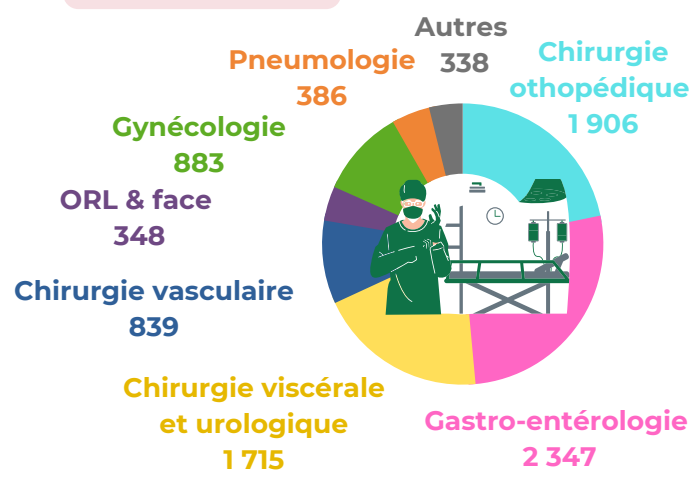
## Imagerie médicale et laboratoire



17 901 scanners  
28 783 radiographies  
7 842 IRM  
925 TEP scan  
883 mammographies

2 736 actes de médecine nucléaire  
3 896 explorations fonctionnelles vasculaires  
23 929 616 actes NGAP de laboratoire (B)

## Interventions



## Maternité



1 619 naissances



1 601 accouchements

## Ressources humaines

### Personnel médical



**169,70 ETP**

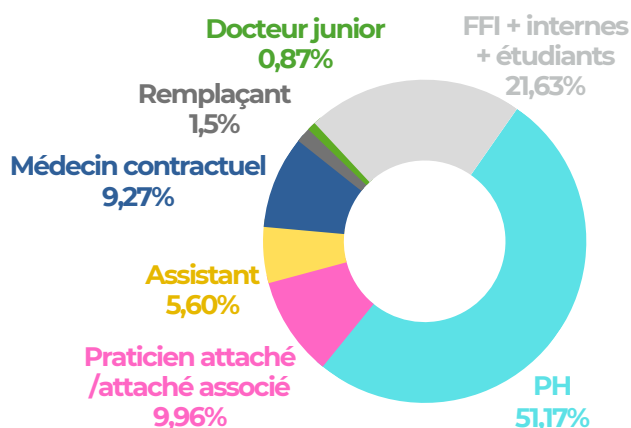
hors internes et docteurs juniors

**213** personnes physiques

**47** Internes et Docteur Junior

**49 ans** **51%**  
âge moyen d'hommes

Répartition par statut



**31 589 128,55** soit **14,77%** des dépenses totales d'exploitation

### Personnel non médical

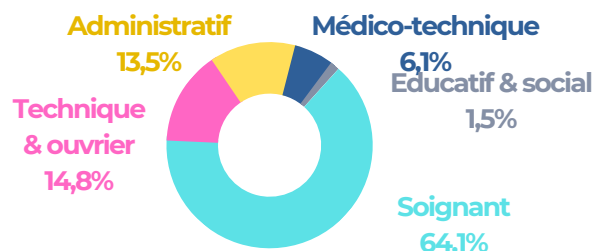


**1 745,78 ETP**

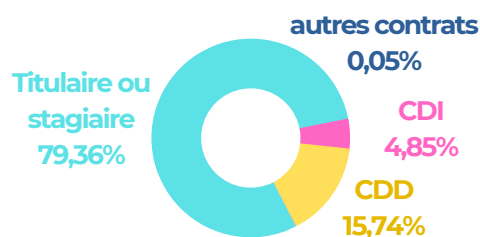
**1 836** personnes physiques

**43 ans** **76%**  
âge moyen de femmes

Répartition par filière



Répartition par type de contrat



**97 946 370,63** soit **45,80%** des dépenses totales d'exploitation

### Stagiaires



Hors IFSI-IFAS de Carcassonne

**369** demandes de stage

**289** stages réalisés

Issus de l'IFSI-IFAS de Carcassonne

**358** stages IFSI

**152** stages IFAS

**510** stages

**Au total, 799 stages dont 95% effectués dans les services de soins**

### Qualité

**25** cartographies des risques

**11** parcours étudiés avec analyse des risques

**14** réunions d'analyse des risques RMM-CREX



Niveau de satisfaction :

HAS e-Satis

**A en ambulatoire**

**C pour le MCO**

## Logistique



731 617 kg de linge lavé

308 107 km parcourus par  
les véhicules du CH

470 234 repas servis

3 111 285 unités d'œuvre stérilisées  
soit 7 300 m<sup>3</sup> autoclavés

## Développement durable

Consommation totale MCO, PML, EHPAD, IFSI

Energies  
21 598 MWh350 MWh  
en autoconsommation

5 338 MWh

de production d'électricité par  
les ombrières photovoltaïquesEau  
78 974 m<sup>3</sup>Déchets dangereux  
10 tonnesPapier  
26 tonnesBiodéchets  
63 tonnesDASRI  
72 tonnesDASND  
526 tonnesCarton  
81 tonnes

## Fonds européens

Projet cofinancé par le Fonds Européen de Développement Régional  
Financement dans le cadre de la réponse de l'Union à la pandémie de COVID-19

## Nom du projet :

Restructuration du service des Urgences pour améliorer l'accueil  
des patients du Centre Hospitalier de Carcassonne

## Les objectifs du projet :

Afin de pouvoir améliorer ses conditions de capacité d'accueil des  
patients mais aussi les conditions de travail des professionnels de  
santé, l'établissement prévoit un projet architectural de  
restructuration de son service des Urgences comprenant une  
reconfiguration des lieux et une extension.

Bénéficiaire : Centre Hospitalier Carcassonne

Montant total : 2 353 552,80 €

Dont financement européen : 2 000 000 €



UNION EUROPÉENNE

La Région  
Occitanie  
Pyrénées - Méditerranée

Projet cofinancé par le Fonds Européen de Développement Régional

## Nom du projet :

Sécurisation du Centre hospitalier de Carcassonne face au risque  
d'inondation

## Les objectifs du projet :

Les travaux visent à réduire la vulnérabilité du Centre hospitalier  
face au risque d'inondation et visent ainsi à garantir la continuité de  
l'offre sur le territoire de l'ouest audois et à protéger les  
installations vitales de l'établissement.

Bénéficiaire : Centre Hospitalier Carcassonne

Montant total : 1 063 640,94 €

Dont financement européen : 850 912,75 €

Projet cofinancé par le Fonds Européen de Développement Régional  
Financement dans le cadre de la réponse de l'Union à la pandémie de COVID-19

## Nom du projet :

Investissements matériels et d'équipements COVID pour une  
meilleure prise en charge des patients pour le CH de Carcassonne

## Les objectifs du projet :

Cette opération vise l'amélioration matérielle des services et unités  
impactés par la crise sanitaire. Le Centre Hospitalier de  
Carcassonne investit en équipements biomédicaux, équipements  
médicaux et mobilier de santé afin d'accueillir et prendre en charge  
les patients atteints du COVID 19.

Bénéficiaire : Centre Hospitalier Carcassonne

Montant total : 626 712,30 €

Dont financement européen : 564 041,07 €

## Ressources financières

Budget d'exploitation scindé en :

➔ 8 budgets annexes :

	USLD RDO	EHPAD RDO	EHPAD IENA	CAMSP	CSAPA	IFSI-IFAS	DNA	GHT
Recettes	1 760 885,91	10 047 476,34	3 358 127,90	1 124 722,59	673 362,92	2 311 247,12	9 365 762,36	169 224,05
Dépenses	1 788 287,83	10 421 095,93	2 967 066,08	1 077 807,49	629 222,17	2 239 516,04	8 909 781,50	169 224,05
<b>Résultat</b>	<b>-27 401,92 €</b>	<b>-373 619,59 €</b>	<b>391 061,82 €</b>	<b>46 915,10 €</b>	<b>44 140,75 €</b>	<b>71 731,08 €</b>	<b>455 980,86 €</b>	<b>0,00 €</b>

➔ **Compte de Résultat Prévisionnel Principal : Résultat 2022 - 2 267 160,88 €**



### Focus sur les évolutions 2022

Maintien de la garantie de financement et mise en place des tarifs nationaux d'hospitalisation côté recettes.  
Revalorisations salariales.

### Section d'investissement

Opérations majeures	TEP scan	406 029 €
	Mesures de sécurisation du site MCO - Inondations	238 004 €
Investissements du quotidien	Equipements médicaux dont rythmologie	1 009 941 €
	Equipements non médicaux dont véhicules	201 597 €
	Systèmes d'information dont équipement des salles de formation	601 637 €
	Opérations de travaux	97 807 €
	Equipement REACT COVID	537 680 €
<b>Total général</b>		<b>3 239 793 €</b>

- Remboursement de la dette : 8 755 133 €
- Levée d'un emprunt : 2 000 000 € Total général
- Allocation annuelle : Marges de financements 4 551 679 €, REACT COVID Région, FMIS ...

### Quelques indicateurs financiers

- Résultat consolidé déficitaire : - 1 658 353 €
- Montant de la CAF : 4 549 899 €
- Montant CAF nette : - 4 205 235 €
- Apport sur le fonds de roulement : + 3 740 679 €
- Montant du FRNG : - 24 754 €

# FAITS MARQUANTS 2022

## PROJET D'ETABLISSEMENT 2022-2027



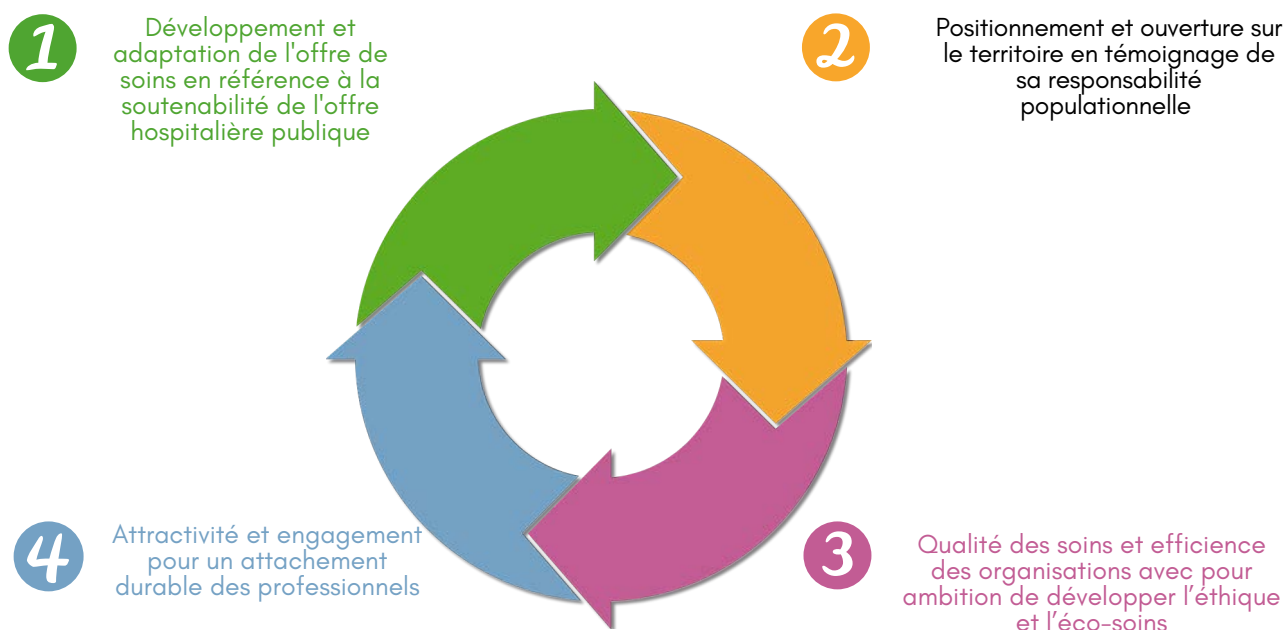
Plus de 150 personnes ont été mobilisées durant près de 9 mois pour formaliser cette nouvelle feuille de route, riche d'une centaine de projets et validée en juin 2022 par le Conseil de Surveillance.

Ce projet 2022-2027 témoigne de la dynamique de l'établissement qui s'est attaché, dès septembre 2021, à remobiliser les professionnels sur des perspectives d'avenir, après de longs mois de crise sanitaire. Le CH n'a d'ailleurs pas souhaité se faire accompagner par un cabinet extérieur pour conduire la démarche ; au contraire, il s'est appuyé sur les nombreuses expertises internes avec la volonté de **mettre en valeur la richesse de l'engagement des hospitaliers**.

Le projet d'établissement comporte 3 engagements issus d'un travail de diagnostic et d'une consultation citoyenne lancée en février 2022 :

- 1 Renforcer la qualité de vie au travail et le management bienveillant
- 2 Innover dans l'organisation et les modes de prise en charge
- 3 Poursuivre son engagement dans le développement durable

Il définit sa politique générale pour les 5 années à venir autour de 4 axes stratégiques :



## Un hôpital vert

Le Centre Hospitalier, certifié ISO 14001 (cf. infra), porte de longue date une action concrète, continue et durable dans la promotion du développement durable, la maîtrise des consommations énergétiques, l'impact et l'empreinte de l'établissement dans son environnement et la sobriété de son fonctionnement. À travers son nouveau projet d'établissement, il souhaite accélérer la dynamique en mettant en place un **modèle de gouvernance durable** et une structuration des parcours patients avec pour ambition de **promouvoir le juste soin**. L'enjeu est de diffuser la démarche auprès de l'ensemble des professionnels, chacun prenant conscience qu'il est acteur de ce changement.



Cet engagement est d'autant plus vertueux qu'il favorise l'innovation, permet d'impliquer l'ensemble des professionnels dans une démarche éco-responsable, favorise la qualité de vie au travail mais également l'attractivité de l'établissement. Il agrège l'ensemble des autres engagements et axes stratégiques portés par le Centre Hospitalier autour d'une obligation fondamentale de pérennisation de service public hospitalier. C'est à ce titre que l'établissement souhaite **faire du développement durable sa marque employeur**, véritable déterminant de son identité.

## Un suivi novateur sur 5 ans

Afin de s'assurer de la mise en œuvre effective et du suivi des projets, une grille distinguant quatre niveaux d'intensité a été élaborée. Elle repose sur la notion de force de cohésion des acteurs allant de 1 (la plus faible) à 4 (la plus forte). Cette grille a été appliquée à l'ensemble des projets afin de les cartographier et d'identifier ceux de grande ampleur, nécessitant une forte inertie de cohésion, ou bien d'une durée courte avec une force de cohésion « moteur ».

L'établissement souhaite ainsi conserver la dynamique de gestion de ses projets en commençant au plus tôt les projets de grande ampleur tout en menant en parallèle des projets courts, avec une forte cohésion des parties prenantes, plus simples à mener et donc plus motivants.

Enfin, afin de garder la dynamique tout en veillant à une large diffusion des projets auprès des professionnels, le Centre Hospitalier proposera, à partir de l'année 2023 et pour toute la durée du projet d'établissement, des séquences de présentation sous format ludique intitulées « Mon projet en 180 secondes ».



## Vers une gouvernance durable



« La mise en œuvre de pratiques durables doit concerner tous les secteurs d'activité, à commencer par les champs stratégiques et managériaux » peut-on lire dans le projet.



La question de l'organisation interne, et en particulier celle du maintien et/ou du redécoupage polaire, a fait l'objet d'ateliers intitulés « *dessinons nos pôles* » au cours desquels les participants ont pu s'exprimer sur les évolutions souhaitables, afin notamment de favoriser le déploiement de nouvelles activités, en partenariat avec les établissements parties du GHT (CH de Castelnaudary et de Limoux), les autres établissements de santé et médico-sociaux du territoire et les professionnels de ville.

L'objectif est de formaliser une véritable approche partenariale des projets portés, à partir d'un travail d'écriture fine des différents parcours patients. Parmi les innovations promues par le projet de gouvernance et de management participatif, on peut citer : la clarification et la simplification des circuits décisionnels, l'amélioration du pilotage et de la conduite des projets, mais également une association plus large des acteurs du territoire, à travers notamment la participation des CPTS aux instances de l'établissement (CME et CSIRMT), en qualité d'invités permanents.

## Un projet d'établissement construit autour d'un projet médico-soignant parfaitement imbriqué

La Commission Médicale d'Établissement et la Commission des Soins Infirmiers, de Rééducation et Médico-Techniques ont été les fers de lance de ce projet qui promeut le développement d'activités nouvelles (médecine de l'exercice et du sport, onco-, cardio- et ortho-gériatrie, soins de support, actions de prévention, ...) tout en rappelant la nécessité de consolider certaines activités du fait des tensions démographiques (gastro-entérologie, pédiatrie et CAMSP, ORL, ...). Il s'attache aussi à poursuivre le déploiement des parcours patients sur le territoire (parcours personnes âgées, oncologie, AVC, ...), tout en précisant les actions à porter en termes d'efficacité des organisations (adaptation du capacitaire, simplification de l'accès au plateau technique, ...).

Au-delà des développements d'activités et de l'innovation, VERT 2027 témoigne de l'ambition de la communauté soignante d'améliorer en permanence ses pratiques : prise en charge de la douleur, de la dénutrition, de la prévention du suicide, ... mais aussi l'éco-soin et l'éthique dans les pratiques quotidiennes.



# PET SCAN

Développer l'activité de médecine nucléaire avec l'acquisition d'un TEP Scan

Initié en mai 2019 puis ralenti par la crise sanitaire, le projet d'installation du TEP Scan a permis de créer une extension de la Médecine Nucléaire pour proposer l'activité dès le 18/05/2022.

Ce projet répond à 5 objectifs :

- Pérenniser le recours à la médecine nucléaire dans l'Aude
- Répondre à l'évolution de la médecine nucléaire actuelle en maintenant un plateau technique de haute technicité et en renforçant les équipements lourds dans un service existant
- Favoriser l'accès aux soins en cancérologie
- Réduire les inégalités territoriales et les délais d'accès à la TEP
- Proposer une prise en charge complète du cancer du sein sur le département audois, de la prise en charge initiale au suivi des patientes



La période 2022-2027 marquera le début de cette activité, avec une augmentation prévue par paliers. Le maintien des relations avec le CHU de Toulouse, la création d'une convention de repli, l'intégration des nouvelles indications TEP et le maintien de l'activité de scintigraphie font partie des perspectives de projets du service.



## SAS

*C'est quoi le SAS?*

Partant du constat qu'entre 30 et 40 % des patients accueillis aux urgences pourraient être pris en charge sans risque pour leur santé dans un cabinet, une maison ou un centre de santé, l'objectif du Service d'Accès aux Soins (SAS) est d'apporter une réponse à tous les patients, dans un délai de 48h maximum, 7j/7, 24h/24, qu'il s'agisse des demandes de soins urgents ou des demandes de soins non programmés en cas d'indisponibilité du médecin traitant.

En effet, ce sont souvent un manque d'orientation initiale et un défaut de réponse à la demande de soins non programmés en journée qui conduisent les patients à s'orienter vers les services d'urgences, même si leur état ne le nécessite pas.

Le SAS se matérialise par une régulation médicale téléphonique (d'aide médicale urgente et de médecine générale), et de praticiens en ville prenant en charge les patients adressés par le SAS via une plateforme digitale. Le but est de permettre la bonne orientation du patient dans le système de soins, et de lui permettre d'avoir accès à un RDV en ville en cas de besoin.



*Lancement de l'expérimentation à compter du 1er juillet 2022.*



# ISO 14001



Fin octobre 2022, la démarche environnementale du Centre Hospitalier fut examinée par un auditeur extérieur, mandaté par l'organisme AFNOR Certification.

L'approche concrète et opérationnelle mise en œuvre au Centre Hospitalier fut validée, ce qui a permis de renouveler le certificat précédemment obtenu en 2019.

L'antériorité de la démarche dans l'établissement, la multiplicité des actions liées à l'énergie, la communication et le suivi lié à la gestion des déchets font partie des **6 points forts relevés lors de cette visite**.

*Cette norme internationale et volontaire, s'adresse à tout organisme souhaitant être certifié sur l'environnement. L'objectif est de minimiser les impacts de nos activités sur l'environnement, c'est-à-dire sur l'air, l'eau, le sol, le vivant et l'épuisement des ressources naturelles.*



Mais la démarche continue pour répondre aux remarques formulées par l'auditeur, qui peuvent être résumées en 3 points :

- mener des actions concrètes sur la **gestion des déchets et la connaissance du risque chimique** ;
- **améliorer la prise en compte de l'environnement dans nos protocoles**, liés au fonctionnement normal (ex: suivi des prestataires) mais aussi aux situations d'urgence (ex: inondation) ;
- **évaluer l'efficacité des actions** que l'on met en œuvre.

La visite de suivi est prévue en octobre 2023.





Côtéon Tour / Mars Bleu

28 mars



Inauguration d'un Tovertafel® en EHPAD

05 avril



Journée dépistage des hépatites

22 avril

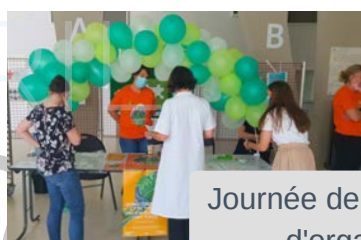
Journée de l'hygiène des mains

05 mai



Accueil des internes

02 mai &  
02 novembre



Journée de sensibilisation au don d'organes et de tissus

22 juin



Cérémonie de départs à la retraite

23 juin



05 avril

Commémoration des 20 ans de l'accident d'hélicoptère du SAMU 11

04 juillet



Remise des diplômes à l'IFSI

08 juillet



Mise en place du sport adapté en chirurgie bariatrique

02 septembre

Nouvelle activité au Centre Hospitalier de Carcassonne

**Médecine du sport et médecine manuelle-ostéopathie**

Secrétariat : 04 68 24 22 00  
Fax 04 68 24 22 39  
medecine.sport@chc-carcassonne.fr

Formulaire de demande de RDV : [telecharger sur le site internet du Centre Hospitalier](#)

CENTRE HOSPITALIER

Ouverture de l'activité de médecine du sport

05 septembre



# EN IMAGES



Inauguration de l'annexe du CAMSP

06 septembre



Semaine du développement durable

22 septembre



Octobre rose

20 octobre

Semaine de l'allaitement maternel

17-21 octobre



Journée de dépistage du diabète

14 novembre



Journée de la précarité

17 octobre



Journée sécurité du patient

25 novembre



Semaine de la sophrologie cayennaise

15 novembre



Noël des enfants du personnel

14 décembre

Concours de décoration de Noël

15 décembre



Déambulations musicales

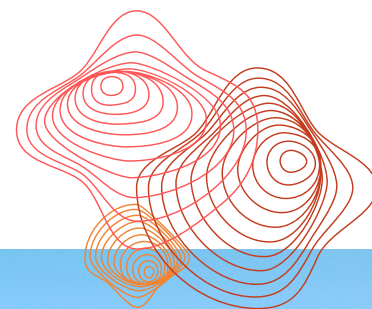
14 décembre



Opération Un Noël pour tous

16 décembre

# PERSPECTIVES 2023



## Restructuration de l'accueil des urgences

Le Centre Hospitalier de Carcassonne a engagé des travaux d'agrandissement et de restructuration de l'accueil des Urgences en janvier 2023.

Les travaux dans le service visent à améliorer les conditions d'accueil des patients, d'une part, et les conditions de travail du personnel, d'autre part. A l'issue des travaux, le service des urgences bénéficiera d'un espace supplémentaire et d'un réaménagement des espaces actuels pour accueillir les patients dans les meilleures conditions avec :



Entrée avant travaux

- Une logique de marche en avant et une meilleure identification des filières de prise en charge qui faciliteront la fluidité des parcours patients ;
- Une amélioration des conditions de travail du personnel des Urgences et de la sécurisation des locaux pour l'ensemble des usagers ;
- Un espace d'accueil plus étendu et un meilleur respect de la confidentialité.



Premières étapes des travaux



## Coût et financement

Montant total : 2 353 550,80 € TTC  
dont 2 000 000 € TTC  
financés par le FEDER REACT-EU\*

\* Fonds européen de développement régional REACT-EU.  
REACT-EU est l'acronyme de « Recovery Assistance for Cohesion and the Territories of Europe ».

Juillet

fin des travaux



Les urgences poursuivent leurs activités pendant la période des travaux afin d'assurer la prise en charge des patients.

## Vers un DPI convergent

L'article 107 de la loi du 26 janvier 2016 de modernisation du système de santé prévoit que l'établissement support du GHT assure la stratégie, l'optimisation et la gestion commune d'un système d'information hospitalier convergent, en particulier la mise en place d'un dossier patient informatisé (DPI) permettant une prise en charge coordonnée des patients au sein des établissements parties au groupement. Cette obligation réglementaire s'accompagne d'un financement HOP'EN.

En avril 2022, un consultant a été choisi pour accompagner le GHT ouest-audois dans l'analyse des offres de DPI et l'éclairer dans le choix du DPI de Territoire, piloté par le Service d'Information Médicale, le Service informatique et la Direction des soins. L'ensemble des cadres de soin et responsables médicaux a été informé tout au long de l'année pour contribuer à l'expression des besoins et à la démarche du choix.

Le logiciel qui sera retenu permettra au Centre Hospitalier de Carcassonne de :

### Informatiser le bloc et l'anesthésie

Remplacer Crossway (Unit et Rdwin) et Urqual aux urgences

Offrir un portail patients pour la prise de rendez-vous en ligne et pour le suivi de parcours patients (consignes, suivi pré et post hospitalisation, questionnaires)

## Renouvellement de la certification

La 5e visite de certification du CH a eu lieu du 24 au 26 avril 2023. A cette occasion, l'établissement a accueilli des experts visiteurs chargés d'évaluer l'établissement au regard du référentiel de la Haute Autorité de Santé (HAS). Diverses méthodes ont été mobilisées pour poser des constats précis sur nos activités, sur la qualité et la sécurité des soins : interview, observation des activités, réalisation de parcours de prise en charge,...



Parmi les attendus, **13 critères impératifs** seront particulièrement investigués. Les **enjeux** concernent :

- Le développement de l'engagement des patients ;
- Le développement de la culture de l'évaluation de la pertinence et du résultat ;
- Le développement du travail en équipe, moteur d'amélioration des pratiques ;
- L'adaptation aux évolutions du système de santé.



# GLOSSAIRE

AFNOR	Association Française de Normalisation
CAF	Capacité d'Auto-Financement
CAMSP	Centre d'Action Médico-Social Précoce
CDU	Commission Des Usagers
CESU	Centre d'Enseignement des Soins d'Urgences
CeGIDD	Centre Gratuit d'Information, de Dépistage et de Diagnostic
CH	Centre Hospitalier
CHSCT	Comité d'Hygiène, de Sécurité et des Conditions de Travail
CHU	Centre Hospitalier Universitaire
CLACT	Contrat Local d'Amélioration des Conditions de Travail
CME	Commission Médicale d'Etablissement
CMG	Commission Médicale de Groupement
CPTS	Communauté Professionnelle Territoriale de Santé
CSAPA	Centre de Soins d'Accompagnement et de Prévention des Addictions
CSIRMT	Commission des Soins Infirmiers, de Rééducation et Médico-Techniques
DASND	Déchets d'Activités de Soins Non Dangereux
DASRI	Déchets d'Activités de Soins en Risques Infectieux
DD	Développement Durable
DG ARS	Directeur Général de l'Agence Régionale de Santé
DMS	Durée Moyenne de Séjour
DPI	Dossier Patient Informatisé
DUERP	Document Unique d'Evaluation des Risques Professionnels
EHPAD	Etablissement d'Hébergement pour Personnes Agées Dépendantes
EPRD	Etat Prévisionnel des Recettes et des Dépenses
ETP	Equivalent Temps Plein
FEDER	Fonds Européen de Développement Régional
FRNG	Fonds de Roulement Net Global
GHT	Groupement Hospitalier de Territoire
HAD	Hospitalisation A Domicile
HAS	Haute Autorité de Santé
IDE	Infirmier Diplômé d'Etat
IFSI-IFAS	Institut de Formation en Soins Infirmier - Institut de Formation Aide-Soignant
IRM	Imagerie par Résonance Magnétique
MCO	Médecine Chirurgie Obstétrique
ORU	Observatoire Régional des Urgences Occitanie
SAS	Service d'Accès aux Soins
SMUR	Structure Mobile d'Urgence et de Réanimation
TEP	Tomographie par Emission de Positons
USLD	Unité de Soins Longue Durée

SITE INTERNET  
[www.ch-carcassonne.fr](http://www.ch-carcassonne.fr)



FACEBOOK  
CentreHospitalierCarcassonne  
5 065 abonnés au 31/12/2022



LINKEDIN  
Centre Hospitalier de Carcassonne  
1 335 abonnés aux 31/12/2022



---

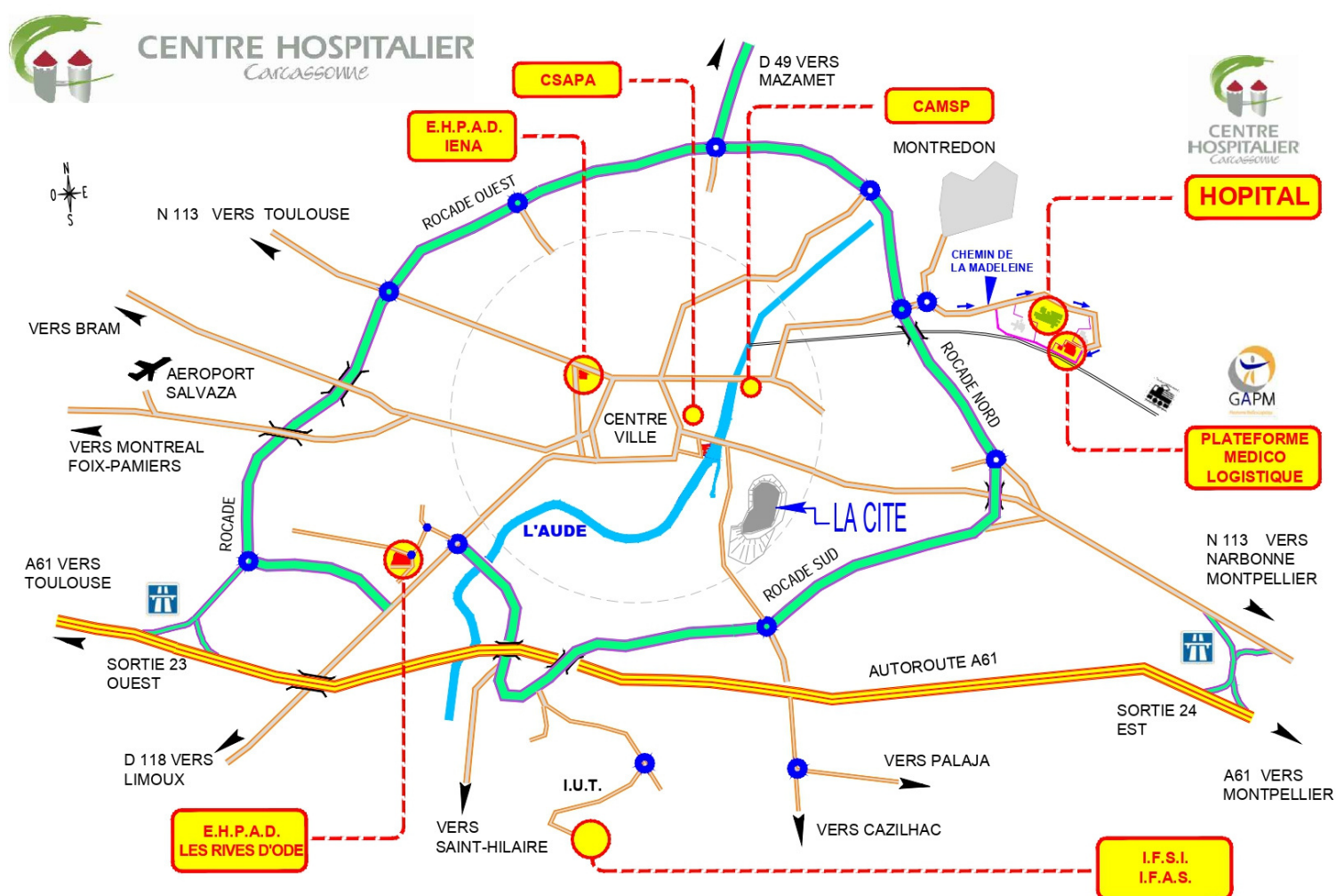
## RAPPORT D'ACTIVITE 2022

### Centre Hospitalier de Carcassonne

Comité de rédaction:

Aurélien CHANNET, Stéphane HOFFEN,  
Myriam CHARPENTIER, Audrey DEYCARD, Elodie FERRIE, Delphine GLEIZES,  
Laurence GUICHOU, Lynda MINEO, Richard RAYNAL

# Plan de situation des établissements du Centre Hospitalier de Carcassonne



Centre Hospitalier de Carcassonne

1060 chemin de la Madeleine - CS40001

11010 CARCASSONNE Cédex

Tél. 04.68.24.24.24

[www.ch-carcassonne.fr](http://www.ch-carcassonne.fr)

